

Ensemble

Magazine municipal de la commune d'Iffendic


Iffendic

www.iffendic.bzh

N°168
Avril
2026



DOSSIER

Votre nouveau conseil municipal

7 **Actualités**
Une nouvelle inscription
sur le monument aux morts

14 **Iffendic & vous**
L'agriculture : un passé riche
un avenir à cultiver ensemble

Edito

Mesdames, Messieurs,

Jamais depuis l'après-guerre notre pays n'aura eu à traverser autant de crises et d'incertitudes. Guerre ouverte aux frontières de l'Europe entre la Russie et l'Ukraine, guerre dans les Pays du Golfe, insécurité au Mali, à Madagascar.... Si les conséquences humaines de ces conflits sont dramatiques, ils ont aussi un impact économique qui se ressent jusqu'ici, dans nos territoires.

A ces conflits, il faut ajouter les défis de la transition. Le réchauffement climatique a des répercussions visibles chez nous: canicule, tempêtes, inondations... et des conséquences sur nos modes de vie, notre agriculture ou nos services de santé.

Et comme si cela ne suffisait pas, l'Europe est traversée par un effondrement démographique qui nous interroge aux deux extrémités de la vie : le déficit des naissances et notre capacité à accompagner le bien vieillir.

Enfin, notre pays connaît une crise des finances publiques et une crise démocratique qui, toutes les deux, vont amener à devoir trouver des solutions.

Parmi les solutions à ces problèmes, il y a l'espoir que nos habitants et que nous, élus, mettons dans la décentralisation, dans la vie de nos territoires, de nos communautés et de nos communes, véritables bassins de vie.

Cet espoir est fragile comme en témoigne l'érosion progressive du taux de participation aux élections municipales.

Mais cet espoir existe malgré tout. Aujourd'hui, le débat démocratique de la campagne municipale est terminé, les urnes ont parlé et les conseils municipaux et communautaires sont installés. Il nous faut maintenant, avec les 27 conseillers municipaux, malgré nos différences et nos singularités, chercher ce qui va nous unir pour servir les Iffendicoises et les Iffendicois.

La démocratie locale est un immense chantier où chacun doit pouvoir amener sa pierre pour construire posément cet édifice collectif qu'est notre commune.

Je remercie à nouveau l'ensemble des électrices et électeurs de leur soutien et de leur nouveau vote de confiance. Celui-ci nous honore et nous oblige tous.

C'est une nouvelle page de notre belle commune qui va s'ouvrir. De nombreux défis sont là, mais je suis persuadé qu'ensemble, avec humilité, nous devons pouvoir les relever.

Je vous donne d'ores et déjà rendez-vous le 29 et 30 août prochain sur le terrain de la Corderie, où se déroulera le prochain comice agricole de notre Canton.

Christophe MARTINS

Maire d'Iffendic

Président de Montfort Communauté



SERVICES

MAIRIE

Place de l'Eglise
02 99 09 70 16
mairie@iffendic.bzh
Lundi, mercredi et vendredi :
8h45-12h30 et 14h00-17h30
Mardi et jeudi : 8h45-12h30

ESPACE PUBLIC NUMÉRIQUE (EPN)

sur rendez-vous au 02 23 43 75 13
espacenumerique@iffendic.bzh

AGENCE POSTALE

2 rue de la Poste
Mardi : 14h45-19h00
Mercredi, jeudi et vendredi : 14h45-18h00
Samedi : 9h00-12h00

MÉDIATHÈQUE

1 place des Marronniers
02 99 09 76 75 – mediatheque@iffendic.bzh

ACCUEIL DE LOISIRS « Ty Espiegles »

24 rue de Gaël
02 99 09 71 25 – accueilde Loisirs@iffendic.bzh

ESPACE JEUNES « Ty Jeun's »

rue du stade
02 99 09 79 63 – espacejeunes@iffendic.bzh

EHPAD « Au bon Accueil »

1 rue de l'Hippodrome
02 99 09 76 30

FOYER DE VIE « La pierre longue »

ALAPH
26 rue de Montfort – 02 99 09 92 78

OFFICE DU TOURISME

6 Trémelin
02 99 09 06 50
tourisme@lacadetremelin.com

Au sommaire

RÉTRO P 4-5

ACTUALITÉS P 6-8

- Une nouvelle inscription sur le monument aux morts
- L'urbanisme, une mission clé pour l'aménagement de la commune

DOSSIER P 9-12
Votre nouveau conseil municipal

IFFENDIC ET VOUS P 13-20

- L'agriculture : un passé riche, un futur à cultiver ensemble
- Les résidents du foyer de vie s'ouvrent aux arts
- Les courses du printemps

MONTFORT COMMUNAUTÉP 21

TRIBUNEP 22

AGENDA P 23

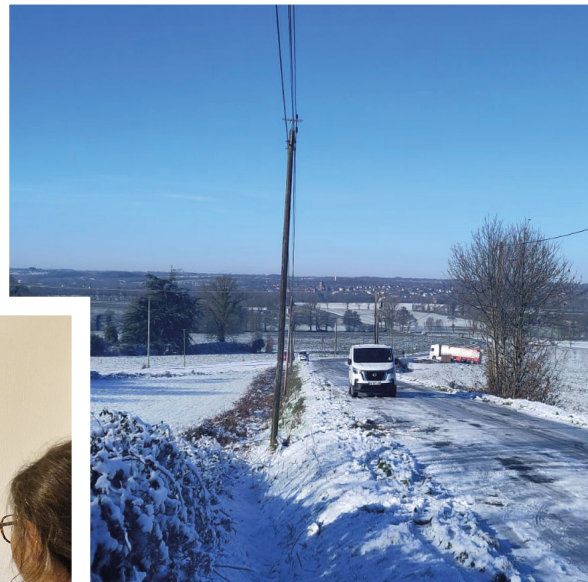
Cérémonie des voeux

Le 10 janvier, Christophe Martins, a présenté ses voeux à la population. Lors de cette cérémonie, les services municipaux étaient à l'honneur avec une vidéo présentant le travail des agents au quotidien, mais aussi avec la fresque *Iffendic sans fin*, dessinée par les médiathécaires et l'aménagement réalisé par le service espaces verts.



Episode neigeux

Cela faisait plusieurs années que la neige n'était pas tombée en si grande quantité! De quoi perturber notre quotidien et notamment nos déplacements. Dans ces situations exceptionnelles, la solidarité est de mise. Agriculteurs et riverains se sont mobilisés pour venir en aide aux automobilistes en difficulté sur nos routes.



Exposition

Quelques résidents du foyer de vie (Alaph) ont rencontré Emmanuel Soutrenon, autour de son exposition «Instantanés sauvages». Tout au long des échanges ils ont été curieux d'en savoir plus sur les techniques photographiques et les anecdotes derrière chaque cliché.



Octobre Rose

En mars, un chèque de 530€, récoltés lors de l'événement Octobre Rose, a été remis au Collectif Triplettes Roses, à La Ligue contre le cancer et au Comité féminin 35.



Accès au droit

Avant les élections municipales, Marie-Laure Bazin, responsable du pôle population à la mairie, s'est déplacée à l'accueil de jour de l'Alaph pour une action de sensibilisation sur le droit de vote des personnes sous tutelle. L'objectif ? Accompagner les personnes concernées vers l'exercice de leur droit.



Théâtre

Cette année encore, le public a répondu présent à l'appel des Compagnons de la Chambre au loup. Les spectateurs ont pu apprécier le jeu des comédiens dans la pièce «Du flouze, du blé, de l'oseille et des thunes». Bravo à la troupe mais aussi à tous les bénévoles qui s'investissent pour offrir ces instants de rire et de partage !



Rencontre

Pendant les vacances d'hiver, les enfants de l'accueil de loisirs ont partagé une journée conviviale avec des résidents de l'Ehpad ! Au programme : jeux de société et après-midi crêpes. Une belle façon de créer du lien entre les générations.

Travaux

L'aménagement de la rue de Bédée se termine



Dans la continuité des aménagements de la place de l'église, la commune achève les travaux de la rue de Bédée.

Pour rappel, la circulation est en sens unique depuis la place de l'église jusqu'à la rue des Anémones. Une voie est réservée aux piétons et aux vélos pour assurer la sécurité des usagers. Un stop a été installé au niveau de la sortie de la Maison de l'enfance et de la crèche. Les automobilistes doivent être vigilants et bien marquer l'arrêt. Dans la « zone de rencontre », les piétons sont autorisés à circuler sur la chaussée et bénéficient de la priorité sur les véhicules. La vitesse y est limitée à 20 km/h.



Travaux sur la route de Saint Péran

Du 15 juin au 17 juillet, le Département va procéder à une rénovation de la route entre Iffendic et Saint Péran. Pendant la durée des travaux, la route sera barrée et une déviation mise en place. L'accès au Lac de Trémelin, à la Chambre au Loup et à Boutavent sera toutefois possible avec des aménagements de circulation.

Histoire

Une nouvelle inscription sur le monument aux morts

Un nom vient officiellement d'être ajouté sur le monument aux morts de la commune. Celui de Louis Collet, né à Iffendic le 6 août 1918 et mort au combat le 5 septembre 1944.

Après des études à Rennes, Louis Collet suit une année de classe préparatoire à Saint Cyr. Mobilisé le 3 septembre 1939, à l'âge de 21 ans, il meurt au combat cinq ans plus tard, à Chapeau dans l'Allier.

Louis Collet entame sa carrière militaire à l'École de cavalerie de Saumur. En 1940, il est affecté au 9^{ème} régiment de Dragon puis au 3^{ème} régiment des Hussards à Montauban où il devient Maréchal des Logis Chef. Promu Sous-lieutenant en novembre 1942, il est affecté à l'École de la Garde à Guéret

en novembre 1943. Avec les Forces Françaises de l'Intérieur, au sein du groupement de combat Thiolet, il participe aux combats de la Libération. Le 5 septembre 1944, il prend part à une opération contre l'armée allemande près de Moulins. Malheureusement, son groupe tombe dans une embuscade. Après plus d'une heure et demie de lutte acharnée, il est mortellement blessé. Les survivants sont exécutés sur place. Reconnu « Mort pour la France », il reçoit, à titre posthume les titres de Chevalier de l'Ordre de la Légion d'honneur et la Croix de guerre 1939-1945 avec palme. Ces distinctions reconnaissent Louis Collet comme « un exemple vivant de bravoure et d'abnégation ». Il est inhumé au cimetière de l'Est à Rennes.

Commémoration du 8 mai 1945

La cérémonie de commémoration de l'Armistice du 8 mai 1945 aura lieu le vendredi 8 mai à partir de 11h au monument aux morts, devant la mairie.



Elles déménagent

Les ateliers créatifs de Sacolor



Laure Delavallée a installé son atelier de maroquinerie au 14 rue des Lauriers. Elle y propose ses créations cuir et textiles : sacs, bijoux, pochettes... Elle organise également des ateliers d'initiation à la fabrication d'accessoires en cuir (cabas,

trousses de toilette et étuis à lunettes). «Le travail du cuir demande un savoir-faire particulier pour lequel je me suis formée.» souligne la créatrice. Pour les ateliers, aucune expérience n'est requise et tout le matériel est fourni. «C'est un moment pour soi, créatif et apaisant.» La création et la transmission, c'est ce qui anime Laure depuis de nombreuses années, avec une bonne dose de couleur et de bonne humeur !

+ Contact

Réservation des ateliers sur www.sacolorcreations.com ou sur [instagram](https://www.instagram.com/sacolorcreations) - 07 66 39 64 38

Du nouveau chez Tout Sans Mel'



Le salon occupe désormais le 4 rue de Gaël, avec une offre de prestations élargie. Les clients peuvent notamment profiter d'un head spa : des soins traitants profonds pour cheveux et cuir chevelu ainsi que des massages et mo-

delages. «Nos qualifications nous permettent aussi de proposer des soins du visage, des mains et des pieds, de l'épilation et du réhaussement de cils ainsi que de l'onglerie.» précise Mélanie Chapon, propriétaire du salon. Côté coiffure, l'équipe accueille toujours les femmes, enfants et hommes pour des coupes, brushing, colorations végétales, soins capillaires et barber. Le salon peut être privatisé sur demande pour des événements particuliers ou tout simplement pour des instants détente co-coning.

+ Contact

02 99 09 78 65



Madame Paraskewi Bourien née Bochow et appelée par ses amis Para nous a quitté le 28 janvier dernier à l'âge de 78 ans. C'est peu dire si nous avons perdu une figure locale connue et respectée par des générations d'écopolières et d'écopolières de l'école publique et leurs parents.

Au cours de sa carrière, Para a tout d'abord dirigé l'école située rue de Bédée puis a inauguré le groupe scolaire La Fée Viviane. C'est donc 21 années qu'elle aura consacré à l'enseignement à Iffendic,

Hommage

Para Bourien, une figure de l'enseignement à Iffendic

toujours avec passion et engagement. Nombre d'entre nous se souviennent de sa capacité à se faire écouter, à transmettre et à éduquer. Les enseignants se rappelle de sa faculté à animer le travail des équipes pédagogiques. Les bénévoles de l'association des parents d'élèves louaient sa détermination à entraîner l'ensemble de l'école autour de projets toujours plus innovants.

Parmi ceux-ci, je retiendrai les voyages à la montagne. Il en fallait de l'énergie pour mobiliser et organiser, chaque année, un séjour à la neige. Bien des élèves de notre commune ont découvert la montagne grâce à son investissement.

Ne comptant jamais son temps, étant toujours à l'écoute des enfants, disponible pour échanger avec les élus locaux, engagée et combative, elle donnait son énergie pour que chaque enfant qui sortent de notre école réussisse au mieux son parcours.

Nous rendons aujourd'hui hommage à cette grande figure de l'enseignement et nous adressons à sa famille toutes nos sincères condoléances.

Une plaque à son nom honorant sa mémoire sera prochainement apposé au sein de l'école publique la Fée Viviane.

Christophe Martins,
Maire d'Iffendic

L'urbanisme, une mission clé pour l'aménagement de la commune

Toutes les nouvelles constructions ainsi que les travaux qui modifient l'aspect extérieur d'une propriété nécessitent une déclaration en mairie. Au sein des services municipaux, c'est Solenn Catheline qui a en charge le suivi des dossiers d'urbanisme, en lien avec Chrystèle Bertrand, 1^{ère} adjointe. Quelles sont ses missions ?

1 Réception et **enregistrement des dossiers d'urbanisme** (permis de construire, permis d'aménager, déclarations préalables...)

2 Un fois enregistrées, ces demandes sont instruites par les services de Montfort Communauté qui propose un avis

3 C'est ensuite le Maire qui valide ou non les demandes.

Le Guichet Numérique des Autorisations d'Urbanisme de Montfort Communauté vous permet de déposer vos demandes d'autorisation en ligne.
www.iffendic.bzh



Réponse aux sollicitations des usagers pour toutes questions liées à l'urbanisme

Délivrance des certificats d'urbanisme dans le cas de ventes ou de successions

Gestion des déclarations préalables sans déclaration de surfaces hors du périmètre des bâtiments de France (changement de toiture, d'ouvertures, pose de panneaux photovoltaïques...)



UN SERVICE, UN AGENT

Solenn Catheline travaille au service urbanisme depuis le mois de novembre 2025. C'est un visage familier à la mairie puisqu'elle est aussi agent d'accueil. Elle intervient au quotidien sur les dossiers d'urbanisme, mais aussi dans la gestion du cimetière. Son champ d'action s'étend également sur le volet technique avec la préparation des arrêtés de voirie et de manifestations. Un poste polyvalent qui demande de l'organisation et de la rigueur !

Le périmètre des Bâtiments de France

Le vitrail de l'église étant inscrit au titre des Monuments historiques, il existe une zone de protection du patrimoine dans un rayon de 500 m autour de l'édifice. Dans ce périmètre «Bâtiment de France», des règles d'urbanisme complémentaires s'appliquent.





Dossier

Votre nouveau conseil municipal

Le conseil municipal rassemble autour du maire, Christophe MARTINS, 8 adjoints de la majorité, 2 conseillers délégués et 16 conseillers municipaux: 12 de la liste *Une commune au coeur de vos projets* et 4 de la liste *Iffendic Autrement*.

Pour le mandat 2026-2032, les 27 élus prendront des décisions pour l'ensemble de la commune. Elles seront mises en œuvre par les services municipaux, en lien avec les adjoints référents.

Le conseil municipal se réunit généralement une fois par mois à la salle des fêtes. L'ordre du jour est publié sur le site internet avant chaque séance. Les séances sont ouvertes au public. La liste des délibérations approuvées est consultable sur le site internet de la commune après chaque conseil. Le procès-verbal est mis en ligne après approbation, donc après la séance suivante.

Vos élus



Christophe MARTINS
Maire
Président
de Montfort Communauté

Les adjoints et conseillers délégués



Chrystèle BERTRAND
1^{ère} adjointe
Urbanisme
et finances



Michel BARBÉ
2^{ème} adjoint
Ruralité
et personnel
communal



Sylvie PINAULT
3^{ème} adjointe
Santé et solidarité



Sylvain MONNERAIS
4^{ème} adjoint
Bâtiments, sport
et vie associative



Mélanie LOUVEL
5^{ème} adjointe
Communication,
tourisme et
affaires funéraires



Emmanuel DUGOU
6^{ème} adjoint
Voirie,
assainissement
et propreté urbaine



Valérie ROCHER
7^{ème} adjointe
Scolaire, périscolaire
et extrascolaire



Johnny BOUTIER
8^{ème} adjoint
Culture



René GUILLOIS
Conseiller délégué
Forêt, chasse
et pêche



Enora GUERIN
Conseillère déléguée
Jeunesse et CMJ



Les conseillers de la majorité



Jacques LE BORGNE



Patrick DENOT



Nadia MÉNADA



Catherine LARIVIÈRE



Mickaël BLANCHARD



Yannick BRÉ



Sylvie IGLESIA



Thomas BRULÉ



Ronan ROBIN



Aurélie LE GAL



Julie SIMON-BOURHIS



Yolène IGER

Les conseillers de la minorité



Bruno MOREL



Delphine MONTREUIL



Aurélie PETIT



François MOGUEN

Les instances municipales et communautaires



LES HABITANTS

Elections
municipales

LE CONSEIL MUNICIPAL

Composé de **27 membres**, le conseil municipal est l'assemblée d'élus municipaux **chargée de régler, par ses délibérations, les affaires de la commune** : vote du budget, gestion des services publics municipaux, gestion du patrimoine communal (bâtiments, voirie, chemins...), etc.

LES CONSEILLERS COMMUNAUTAIRES

6 conseillers communautaires représentent la commune au sein des organes délibérants de Montfort Communauté. Le conseil communautaire débat et décide des actions et projets à mettre en oeuvre sur le territoire.

Election

LE BUREAU MUNICIPAL

Composé du maire, des adjoints et des conseillers délégués, il **prépare les points présentés en conseil municipal**.

Préparation

LES COMMISSIONS

Composées d'élus municipaux, **elles étudient des projets et les proposent au Conseil municipal**. Les commissions sont généralement définies par thématiques : urbanisme, voirie, culture, enfance jeunesse... Leur nombre et leurs membres sont déterminés par le conseil municipal.

LE MAIRE

Le Maire est l'exécutif de la commune : il prépare et exécute les décisions du Conseil municipal et dirige le personnel. Il garantit l'ordre, la sécurité et la salubrité publique via ses pouvoirs de police. Représentant de l'État, il agit comme officier d'état civil et de police judiciaire : il publie les lois, organise les élections et applique les mesures de sûreté. Il peut déléguer certaines attributions aux adjoints ou aux conseillers délégués.

Certaines commissions sont obligatoires :

- la commission d'appel d'offres
- la commission de délégation de service public
- la commission communale des impôts directs
- la commission de contrôle de la régularité de la liste électorale.

Ecoles

Classe de mer à l'école La Fée Viviane

Bonjour tout le monde,
Nous voilà bien arrivés à Sarzeau.
Notre classe de mer commence
enfin !
Nous avons demandé au soleil
de venir avec nous, il a réussi à se
libérer. C'est donc sous un magni-
fique ciel bleu que nous découvrons
le château de Suscinio, le port Saint
Jacques et que nous partons à la
pêche à pied. Nous sommes deve-
nus incollables sur les coquillages et
sur la vie dans l'estran.
Toutes les bonnes choses ont une
fin. C'est déjà l'heure de rentrer mais
nous en avons bien profité !
A bientôt



Les petits
crustacés de
CP, CE1 et CE2



L'équipe du Sacré Coeur se forme **aux premiers secours**

Et si un enfant se blessait dans la cour ? Si un collègue faisait un malaise en réunion ? Pour anticiper ces situations, toute l'équipe éducative de l'école privée Sacré Cœur s'est réunie le mercredi 4 mars pour une journée pas comme les autres. Au programme : une formation aux Premiers Secours Citoyen, pour apprendre à protéger, alerter et secourir.



Proposée par l'UGSEL 35, cette session de 7 heures a alterné apports théoriques et mise en pratique. Entre les rires nerveux et les regards concentrés, les participants se sont exercés sur des situations concrètes : basculer la tête d'une victime inconsciente, placer les mains pour un massage cardiaque ou désobstruer les voies respiratoires d'un enfant. « C'est rassurant de savoir quoi faire – et quoi éviter – en cas d'accident. On ne sait jamais comment on réagira, mais cette formation nous rend plus confiants. » souligne Barbara Baudet, enseignante.

Même si certains participants avaient déjà suivi une formation par le passé, tous ont souhaité la renouveler. « Les méthodes évoluent, il est donc essentiel de mettre à jour nos connaissances », précise Emmanuel Guillet, directeur de l'établissement. Au-delà des compétences individuelles, cette journée a aussi renforcé la cohésion d'équipe. « La sécurité des enfants nous concerne tous. »

Si les participants espèrent ne jamais avoir à utiliser ces gestes, ils savent désormais qu'ils ont les clés pour réagir en cas de besoin. Une sécurité supplémentaire pour les élèves... et une compétence utile au-delà des murs de l'école.

L'agriculture : un passé riche, un futur à cultiver ensemble

À Iffendic, l'agriculture n'est pas seulement une activité économique : elle témoigne d'une identité rurale forte, un héritage transmis de génération en génération.

Prairies, cultures et élevages façonnent les paysages de la commune, rappelant le rôle central de l'agriculture dans l'aménagement et la vitalité du territoire.

Avec 48 exploitations, le secteur agricole local repose sur un tissu solide, majoritairement orienté vers la polyculture-élevage.

Tout en préservant des savoir-faire, l'agriculture est déjà tournée vers l'avenir. Celui des robots, de la production d'énergie, des tracteurs sans chauffeur, des drones...

Aujourd'hui les défis sont nombreux pour les exploitants : adaptation au changement climatique, renouvellement des générations, juste rémunération, ou encore réponse aux attentes sociétales. Face à ces enjeux, les agriculteurs d'Iffendic s'engagent dans des pratiques plus durables tout en restant économiquement viables.

Un lien indéfectible entre passé et présent

Le comice agricole 2026 sera le reflet de cette histoire partagée. Il célébrera le travail de celles et ceux qui, depuis des décennies, nourrissent la population, entretiennent les campagnes et participent à l'équilibre du territoire.



Plus qu'une simple vitrine, le comice est un lieu d'échange, de transmission et de dialogue entre les acteurs du monde agricole et les habitants.

Recherche bénévoles

Le comice mobilise de nombreux bénévoles : associations, agriculteurs, élus, agents municipaux... Les habitants peuvent aussi prêter main forte à l'installation la semaine précédente ou le week-end (accueil, parking, sécurité, animation, buvette...). Si vous souhaitez participer, n'hésitez pas à vous inscrire en mairie.



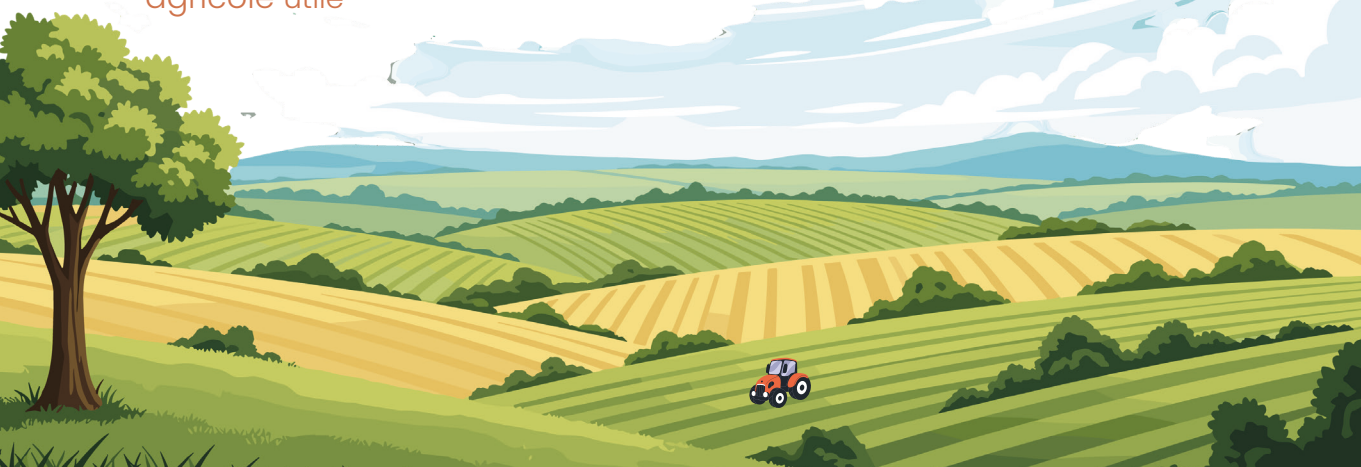
4610
hectares
de surface
agricole utile



63 chefs
d'exploitations
dont **13** femmes



48 exploitations
42 en conventionnel
6 en bio



Semaine Vie et Nature du 1^{er} au 5 juin 2026

Tous les 2 ans, l'association *Iffendic en Fêtes* organise une semaine d'animation sur un sujet touchant à la nature et/ou l'environnement. En lien avec le Comice Agricole, la thématique retenue pour cette édition est « De la fourche à la fourchette », avec des actions visant toutes les générations.

Des rencontres avec des agriculteurs et agricultrices du territoire permettront aux enfants de découvrir la nature de leur métier et de mieux comprendre la production de certains aliments. Le Centre de loisirs recevra des exploitants avec leurs produits pour que les enfants confectionnent un plat 100% local. Le jeudi 4 juin, le repas de la cantine sera élaboré à partir des produits de 4 exploitations installées dans un rayon de 6 km.

Projection documentaire « Nous Paysans »

Mardi 2 juin

Le film retrace l'évolution du métier et des conditions de travail sur près d'un siècle. La projection sera suivie d'échanges avec les spectateurs sur cette évolution.

Contact
Michel Maquère
au 06 38 74 30 79



A LA MÉDIATHÈQUE

Exposition « De l'herbe au lait »

Du 12 mai au 6 juin

Qu'est-ce qu'un lait de bonne qualité ? Quel est l'impact de l'élevage laitier sur les paysages ruraux ? Comment les vaches sont-elles traitées ? Autant de questions qui sont abordées et trouvent réponses dans cette exposition destinée à mieux faire connaître le travail de l'éleveur de vaches laitières.

Tout public.

Courts-métrages « Courts de ferme »

Mercredi 3 juin 15h-16h

Retrouvez les animaux de la ferme dans une sélection de petits films étonnants.

A partir de 5 ans.



Histoire(s) agricole(s) de notre territoire

Vendredi 5 juin
de 18h30 à 20h

Partageons avec Michel, retraité agricole, Aurélie, agricultrice à Iffendic et Lorin, en apprentissage, les évolutions traversées et celles à venir. Évolutions sociales, technologiques, alimentaires, énergétiques, adaptation des pratiques, évolution des paysages... toute une histoire à partager et d'autres à venir.

Animée par Aurélie Lajoie, Chambre d'agriculture Bretagne. La rencontre sera suivie d'un apéritif-dinatoire.

Tout public. Sur réservation.

Balade à la campagne

Organisée par les agricultrices du canton de Montfort

Dimanche 7 Juin 2026

Départ entre
13h30 et 14h30

Rendez-vous à

Visite

d'exploitations
(Robot de traite,
vergers, filière bois
et CUMA)

Sous-sol
de la salle des fêtes

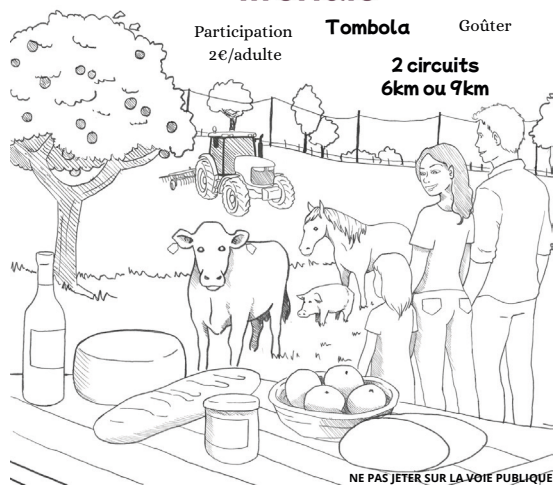


Participation
2€/adulte

Tombola

Goûter

2 circuits
6km ou 9km



NE PAS JETER SUR LA VOIE PUBLIQUE

Culture

Les résidents du foyer de vie de l'Alaph s'ouvrent aux arts

En 2019, un rapport de l'Organisation Mondiale de la Santé a confirmé, pour la première fois, les effets positifs des arts sur la santé mentale et physique. Au foyer de vie Le Hameau de la Pierre Longue, cette conviction est ancrée depuis longtemps. Les pratiques artistiques, sous toutes leurs formes, sont au cœur d'une démarche visant à améliorer le bien-être et l'épanouissement des résidents.



Depuis plus de dix ans, des ateliers d'art-thérapie sont proposés chaque semaine aux résidents. **Ces moments privilégiés permettent non seulement de développer la créativité, mais apportent aussi un espace d'expression pour ceux qui rencontrent des difficultés à communiquer par le langage.** Plusieurs expositions ont déjà permis de partager les créations des résidents avec le public. C'était le cas en mars dernier, lors des Semaines d'Information sur la Santé Mentale (SISM), dont l'édition 2026 mettrait à l'honneur le thème «Pour notre santé mentale, ouvrons-nous aux arts».

Cette dynamique artistique se retrouve également sur scène. Après avoir mené plusieurs projets ces dernières années, la troupe du foyer «**La compagnie des fêlés**» prépare une nouvelle création, avec une ambition : **ouvrir les ateliers à des participants extérieurs.** «*Nous souhaitons favoriser les rencontres intergénérationnelles autour de l'expression théâtrale et clownesque. Tous les habitants volontaires seront les bienvenus!*» soulignent Linda Lebreton, monitrice éducatrice et Nelly Rabu, aide-soignante, rigologue-clown. Pour les accompagner, le comédien professionnel Renaud Tefnin intervient régulièrement au foyer.

En parallèle, un groupe de résidents construit un **projet autour de la danse et de l'expression corporelle.** Ils préparent une représentation qui «*met en lumière ce que l'art révèle en chaque être.*» Une partie de ce travail sera présentée au concours de danse «Handi's corps danse», au mois de mai. «*Les résidents ont un véritable désir de partager ce qu'ils créent. C'est une reconnaissance précieuse de leur engagement.*»

Ces différents projets poursuivent des objectifs communs : renforcer l'estime de soi et encourager l'expression personnelle. C'est aussi un moyen de briser les a priori et une manière de **changer le regard porté sur le handicap.** En valorisant la créativité des résidents, le foyer de vie démontre que l'art est un langage universel, un formidable outil de lien, d'expression et d'émancipation.

Réalisation d'une fresque

Du 27 au 30 avril, des élèves de CM2 de l'école publique retrouveront les résidents du foyer de vie ainsi que les usagers de l'accueil de jour Ti Coat autour de la réalisation d'une fresque extérieure. Ce projet sera conduit par David Rousseau, graffeur professionnel.



Associations

Le festival Y'a d'la Voix recherche des bénévoles

La prochaine édition du festival de chant choral à Iffendic, envisagée en mai 2027, se prépare. **Soucieux de pouvoir assurer cette prochaine édition, l'équipe du festival profite de cette année de transition pour consulter les personnes qui pourrait être concernées par l'événement** : participants, spectateurs, habitants de la commune, associations partenaires... « *Nous pouvons compter sur les partenariats des associations locales au moment du festival mais pendant l'année et demie de préparation, nous avons aussi besoin de bénévoles.* » expliquent les organisateurs. Y'a d'la Voix cherche donc des personnes qui souhaiteraient s'impliquer dans l'organisation ou accepteraient de participer à la gestion de tâches régulières ou ponctuelles.

>> Si vous êtes intéressé, n'hésitez pas à remplir le questionnaire



ORGANISÉ PAR L'ASSOCIATION IMUGI - HAPKIDO

STAGES

Self-défense féminine

GRATUIT DE 13 À 16 ANS

**DIMANCHE 19 AVRIL
DIMANCHE 17 MAI**
de 10h00 à 12h30
Espace Sport'Iff

Informations:
Professeure : Céline Menard 3ème Dan FFDA
Accessible dès 13 ans
Aucun pré-requis physique

Renseignements et inscriptions:
Inscriptions via HelloAsso QR code
Tarif : 20€
Gratuit : 13 à 16 ans
Espace Sport'Iff
Place du marché
35590 Iffendic

Informations & inscriptions : imugi.hapkido@hotmail.com 06 59 78 66 27

Tracteurs Gravel Club Une aventure sportive et solidaire

A l'origine, il y a trois amis férus de vélo qui partagent le goût de l'aventure. Ensemble, ils se lancent un défi : parcourir 1300 km à vélo en autonomie, en moins de 7 jours. Le 2 mai prochain, Eddy, Geoffrey et Franck prendront ainsi le départ de la Gravel Tro Breizh. Mais au-delà de l'exploit sportif, leur projet porte une cause qui leur tient à cœur : sensibiliser aux maladies rares du sang.

La Gravel Tro Breizh est une course d'ultra-distance tout terrain sans assistance. Le tracé propose une boucle à travers la Bretagne, au départ et à l'arrivée du lac de Trémelin. « *Geoffrey et moi sommes originaires d'Iffendic donc c'est assez symbolique.* » sourit Eddy. Le parcours s'annonce difficile avec près

de 19000 mètres de dénivelé positif. « *Nous devons rouler en moyenne 180 à 200 km par jour avec peu de repos. C'est une course qui demande une bonne préparation physique et mentale.* » Pour le trio, pas question de compétition. Il n'y a pas d'enjeu de performance ou de classement. « *Ce qui nous motive c'est l'expérience partagée et le dépassement de soi. On est déterminé à aller au bout de la course et on se donne les moyens de réussir ensemble.* »

Ce projet revêt aussi une dimension humaine et solidaire. Les trois amis ont en effet choisi de profiter de cette aventure pour mettre en lumière l'association «Vivre avec une NMP». « *Il s'agit de faire connaître une maladie rare du sang, la néoplasie*



myéloproliférative, dont je suis moi-même atteint. » explique Eddy. Grâce à une cagnotte et à un documentaire, ils espèrent sensibiliser le public et récolter des dons en faveur de la recherche médicale.

Une aventure à suivre, et peut-être à soutenir !

Pour suivre leur aventure



Sur Instagram
tracteursgravelclub



Les courses du printemps

La course du muguet

Pour cette 44^{ème} édition, la course reliera une nouvelle fois Montfort-sur-Meu à Iffendic. Rendez-vous le 1er mai.

Ouverte à tous, des coureurs aguerris aux débutants passionnés de course à pied, cette journée se veut résolument conviviale et accessible. Ces dernières semaines, le groupe de bénévoles de l'EAPB s'est réuni afin de finaliser les préparatifs. Le jour de la course, 110 à 120 bénévoles sont mobilisés pour encadrer les épreuves et assurer la sécurité des participants.

Une course populaire en plein essor

Au fil des années, la Course du Muguet s'est imposée comme un rendez-vous sportif incontournable. En 2025, plus de 1000 coureurs étaient sur les lignes de départs. Une dynamique portée autant par des

athlètes confirmés que par un large public de non-licenciés, représentant près de 80% des participants.

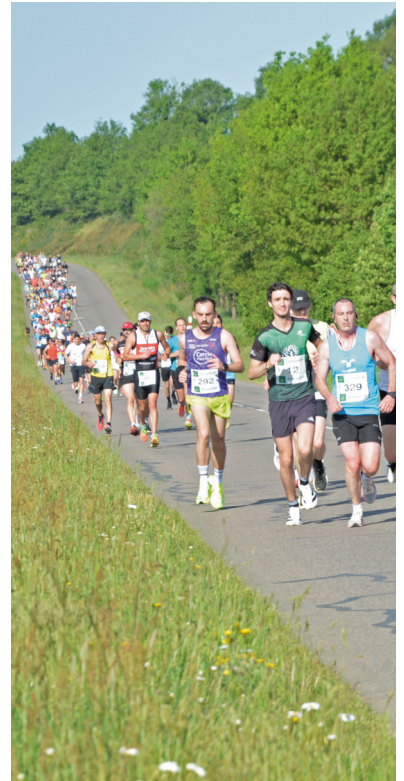
Un événement familial et festif

Au-delà de la performance, la Course du Muguet est reconnue pour son ambiance chaleureuse. Les courses enfants, très prisées, contribuent à faire de cette journée une véritable fête du sport, réunissant petits et grands.

Un programme pour tous les âges

Départ depuis la piste d'athlétisme de Montfort

- 9h40 : 15 km
juniors à masters
- 9h45 : 5 km
cadets à masters
- 9h45 : 2,7 km
benjamins à minimes
- 11h15 et 11h30 : courses enfants



Infos et inscriptions
www.muguet.eapb.fr



©Marine Pirlo

Le triathlon de Brocéliande

L'association organise la 5^{ème} édition du Triathlon de Brocéliande le dimanche 24 mai. Cet événement sportif combine la nage en eau libre, le vélo et la course à pied

Le club *Brocéliande Triathlon* a vu le jour en 2008 avec pour objectif de faire découvrir aux coureurs, cyclistes ou nageurs du Pays de Brocéliande le plaisir de pratiquer ces trois disciplines dans des contextes différents : Triathlon classique, Swim Run, Duathlon... en individuel ou en équipe. L'esprit de ce club est d'abord la découverte d'un sport qui

peut se pratiquer en plein air, à son rythme et sans esprit de compétition. Dans le triathlon il y en a pour tous les goûts !

Trois formats sont proposés

Départ au Lac de Trémelin

- enfant (6-9 ans et 10-13 ans)
- S (750m/20 km/5 km)
- M (1500m/40 km/10 km).

Les bénéfices de la journée seront reversés au profit des associations «Axel, le sourire d'un Ange» et «Donnons de l'espoir à Enzo».

Infos et inscriptions
www.broceliandetri.org



La fête des 4 Routes

Les bénévoles de l'association des Quatre Routes préparent activement une nouvelle édition de leur fête annuelle. Elle aura lieu les 29, 30 et 31 mai.

Au programme

Courses natureles le vendredi

- Pour les enfants : un relais enfant-adulte avec l'adulte de son choix, de 7 à 14 ans (il faut être né en 2019 minimum pour participer). Un premier défi sportif à essayer dans une ambiance conviviale !
- Pour les adultes : 5 ou 10km entre routes et chemins. Courses mixtes, départ à 20h.

Courses cyclistes le dimanche

- Course à étapes ouverte aux Open 2-3 et Access 1-2-3-4
- Contre la montre le matin et course en ligne l'après-midi
- Course d'attente pour les écoles de cyclisme l'après-midi

L'association propose aussi un **repas sous chapiteau et une soirée dansante le samedi soir**. Possibilité de réserver des parts à venir chercher à emporter vers 19h devant la garderie des 4 routes.

Infos et inscriptions

www.assoquatreroUTESiffendic.wordpress.com



Ermin Breizh Cup : un nouveau tournoi U11 organisé par le Montfort Iffendic Football

Le Montfort Iffendic Football organise la première édition de son nouveau tournoi national U11, l'**Ermin Breizh Cup** qui se tiendra à Iffendic le week-end du 30 et 31 mai 2026.

L'**Ermin Breizh Cup** est née d'une volonté forte: offrir aux jeunes joueurs de 10 ans un tournoi de référence, alliant exigence sportive, convivialité et valeurs éducatives. «*En tant que club ancré en Bretagne, nous souhaitons créer un événement capable de mettre en lumière la formation, le plaisir du jeu et l'esprit collectif, tout en valorisant notre territoire.*» affirment les organisateurs.

Ce tournoi a pour ambition de rassembler des clubs venus de toute la France, afin de

permettre aux enfants de se confronter à des styles de jeu variés dans un cadre structuré et bienveillant. «*À cet âge clé du développement, l'objectif n'est pas seulement la performance, mais aussi l'apprentissage, le respect, le fair-play et le partage.*»

Enfin, l'**Ermin Breizh Cup** s'inscrit dans une démarche durable : faire vivre le football local, mobiliser les bénévoles, fédérer les familles et partenaires, et transmettre aux jeunes joueurs des souvenirs forts, sur et en dehors du terrain. «*Plus qu'un tournoi, nous avons voulu créer un rendez-vous sportif et humain, fidèle aux valeurs bretonnes et à l'identité de notre club.*»

Plus de 32 équipes sont attendues pour le week-end.

Toutes les infos

www.ermine-breizh-cup.footeo.com

Visage d'Iffendic

Marie-Thérèse JAN, une retraitée qui n'a pas le temps de s'ennuyer

À Iffendic, Marie-Thérèse Jan est une personnalité bien connue des retraités. De 2019 à janvier dernier, elle a présidé l'Amicale des retraités, une association incontournable de la commune, fière de plus de cinquante ans d'existence. Aujourd'hui, elle passe le relais à Michel Lohat, tout en restant active au sein du bureau en tant que vice-présidente.

Ancienne factrice, Marie-Thérèse Jan a sillonné la commune pendant de longues années.

« C'est un métier de contact, on voit beaucoup de monde. » se souvient-elle. À l'heure de la retraite, elle ne s'imaginait pas rester inactive. « Mon mari était déjà retraité et fréquentait le club. J'y suis allée naturellement moi aussi. » Peu à peu, elle s'investit dans le bureau de l'association, avant de prendre la relève de l'ancien président. « Je n'y pensais pas du tout, mais il fallait quelqu'un. Personne ne s'était proposé, et je ne voulais pas que le club s'arrête. »

Un club vivant et solidaire

L'Amicale des retraités, qui a fêté ses 50 ans en 2023, est très appréciée des seniors. Les activités proposées tout au long de l'année animent la vie locale et créent du lien. « Nos rendez-vous réguliers sont attendus par les adhérents. » Que ce soit pour jouer aux cartes, au palet, marcher ou simplement discuter, le club se veut ouvert à tous et accueillant. « Nous entretenons un esprit de solidarité et d'entraide. » Pendant la crise du Covid, elle a veillé à prendre des nouvelles de chaque membre par téléphone, un geste qui a marqué les esprits.

Des moments de partage et de joie

Ce qui a motivé Marie-Thérèse Jan ces dernières années, c'est la satisfaction de faire plaisir aux adhérents. « Quand on organise le thé dansant, les repas à thème ou les concours de palets, les gens sont contents, ils passent de bons moments ! » Aujourd'hui, une page se tourne pour elle, avec un certain soulagement : « S'engager demande du temps. Maintenant, le téléphone sonne beaucoup moins ! » Elle reste cependant vice-présidente,



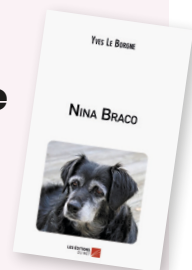
« une façon de passer le relais » et garde confiance en l'avenir du club qui accueille chaque année de nouveaux adhérents.

Marie-Thérèse Jan ne manque pas d'activités pour occuper son emploi du temps : marche, tricot, jardinage, voyages... « Et bien sûr, je profite toujours des activités du club ! »



Sortie **littéraire**
Made in Iffendic

Nina Braco
d'Yves Le Borgne



« La route conduisant à Morlac, en entrant dans le bourg, passait devant l'école publique. Daniel, tout en conduisant, ne put s'empêcher de jeter un coup d'œil à la cour et à la bâtisse. En repensant à ses années d'écolier, passées là, un sentiment de honte, mêlé de peur et de colère l'assaillit. Combien de moqueries, de coups, avait-il dû essuyer les premières semaines qui avaient suivi la rentrée ? L'odeur de la ferme que ses vêtements rapiécés dégageaient avait valu à Daniel le surnom de Bousoué. De retour chez lui, il allait se blottir dans les jupes de sa mère, indifférente à son chagrin. Trop affairée, elle le repoussait sans cesse. Les câlins ? Il les partageait avec le chien ou les chats... »
» Quelle vie d'adulte peut-on construire sur une enfance blessée ?

Yves Le Borgne signe ici son 6^{ème} roman.
www.leseditionsdunet.com

Patrimoine

Les fouilles archéologiques révèlent les secrets de Boutavent

Depuis 2015, le site médiéval de Boutavent, situé au sud de la commune (sur la route de Saint Péran), est le théâtre de campagnes régulières de sondages archéologiques, menées par les bénévoles du Centre de recherches archéologiques du Pays de Rennes (CERAPAR) et Montfort Communauté. Ces travaux visent à restituer l'architecture globale du château et à mettre en valeur son histoire, qui était la propriété des seigneurs de Montfort entre les 12^e et 14^e siècles, et à mettre en valeur son histoire.

Chaque campagne apporte son lot de découvertes, éclairant un peu plus l'organisation du château. En avril dernier, une 6^{ème} campagne a été organisée, mobilisant une douzaine de bénévoles par jour pendant trois semaines. L'objectif ? Continuer l'exploration de la basse-cour, le long de l'enceinte sud.

Des découvertes marquantes

Les premiers sondages sur le site avaient permis de mettre au jour une partie du mur d'enceinte. En 2020, les bénévoles avaient achevé le dégagement du rempart sud-est, suivi d'une restauration visant à consolider les vestiges et à mettre en lumière certains éléments architecturaux (archères, cheminée, porte...). En 2024, pour la première fois, le Service régional d'archéologie avait autorisé Montfort Communauté et le CERAPAR à fouiller l'intérieur de la basse-cour. Ces travaux avaient révélé un bâtiment d'une quarantaine de mètres carrés et un four, enfouis sous des talus de terre. La fouille de cette année révèle un bâtiment encore plus grand avec des enduits peints, signes d'une plus grande qualité. Il est trop tôt pour pouvoir affirmer quel était l'usage de ce bâtiment mais les hypothèses commencent à émerger.

Une démarche pédagogique et patrimoniale

Comme l'explique André Corre, responsable des sondages : « *Il ne s'agit pas de reconstruire le château, mais de rendre visible son architecture. L'équipe travaille*



ainsi à restituer les volumes et à valoriser les vestiges, afin de permettre au public de mieux comprendre l'histoire du site.»

Les scolaires profitent aussi du site. Une vingtaine de classes viennent chaque année faire une visite guidée et un atelier d'initiation aux fouilles archéologiques sur l'aire pédagogique.

La restauration des vestiges

Les vestiges découverts resteront visibles, protégés par des grilles, jusqu'aux Journées du Patrimoine, en septembre. Ils seront ensuite couverts pour l'hiver puis restaurés en 2027. Ils seront remontés sur des hauteurs limitées puisqu'il n'est pas possible de s'avancer sur les élévations précises de l'époque.



Hypothèse de reconstitution 3D du château de Boutavent au 12^e siècle. © SIRADEL et Montfort Communauté

Expression de la majorité

Une commune au coeur de vos projets

Madame, Monsieur

Les élections municipales se sont achevées le 15 mars. Nous devons nous féliciter de l'expression démocratique de nos concitoyens, même si l'abstention reste élevée.

Nous remercions l'ensemble des électeurs qui se sont déplacés et en particulier ceux qui nous ont attribué, à une large majorité, leur confiance.

Le Conseil Municipal a été installé le 20 mars. C'est une première étape dans l'organisation qui doit être suivie rapidement par la composition des différentes commissions. Celles-ci correspondront aux sujets de notre

programme qui ont été abordés durant la campagne électorale. Répondre à vos attentes, écouter pour agir, resteront notre ligne de conduite durant ce mandat.

Nous souhaitons ardemment que les échanges avec la minorité soient empreints des mêmes principes aux premiers desquels figurent le respect et la volonté d'agir pour le bien commun. Nous n'en doutons pas.

Notre équipe a hâte de se mettre au travail pour le bien vivre des Iffendicoises et des Iffendicois.

Expression de la minorité

Iffendic autrement

Chers Iffendicois,

Nous souhaitons remercier sincèrement toutes les personnes qui se sont déplacées lors de nos rencontres, nous ont soutenus et ont voté pour nous (un tiers des votants). Durant toute la campagne, nous sommes restés fidèles à notre ligne de conduite : sans dénigrement, en présentant notre programme avec respect, sans répondre aux attaques. Nous sommes fiers de cette attitude et le resterons.

Notre groupe a décidé de rester mobilisé derrière les quatre colistiers élus, qui

continueront de porter votre voix avec sérieux et transparence : être à votre écoute, relayer vos idées, questionner les décisions, exercer une opposition utile et constructive, défendre l'intérêt général et proposer des solutions concrètes.

Pour poursuivre cette mobilisation avec nous : contact@iffendicautrement.fr



Avril

19.04

Stage de self-défense féminine

Ados et adultes. Sur inscription
10h à 12h30 - Espace sport'1ff
+ d'infos p.17

22.04

Atelier stop motion

Mission spéciale 8
14h30 - Médiathèque
A partir de 8 ans
Gratuit sur inscription

23.04

Iffendic avant le plastique : redessignons ensemble les métiers oubliés

Mission spéciale 8
14h30 - Médiathèque
A partir de 8 ans
Gratuit sur inscription

Mai

01.05

Course du muguet

Montfort > Iffendic > Montfort
Organisée par l'EAPB
+ d'infos p.18

07.05

Soirée Soup'Accueil

A partir de 18h00
SEB35, 5 rue de Montauban

08.05

Cérémonie de commémoration

du 8 mai 1945 + d'infos p.4

09.05

Super Loto du MIF

Salle des fêtes - Ouverture à 18h00

11.05

Permanence du Solidaribus

10h30 à 12h00 - Parking de la salle
des fêtes. Prenez rendez-vous au
02 90 02 78 83 ou à
solidaribus@spf35.org

12.05 > 06.06

Exposition «De l'herbe au lait»

Semaine Vie et Nature
Médiathèque
+ d'infos p.15

17.05

Stage de self-défense féminine

Ados et adultes. Sur inscription
10h à 12h30 - Espace sport'1ff
+ d'infos p.17

17.05

Bal de l'Amicale des retraités

Animé par l'orchestre Thierry Simon
14h00 - Salle des fêtes

21.05

Café des aidants

Mon épuisement,
comment le dire ?
14h30 à 16h00 - Espace Sport'1ff

24.05

Triathlon de Brocéliande

Lac de Trémelin
Organisé par Brocéliande Triathlon
+ d'infos p.18

29 > 31.05

Fêtes des Quatre Routes

Courses pédestres et cyclistes
+ d'infos p.19

Repas jambon grillé et soirée dansante

le samedi à partir de 19h

30 et 31.05

Tournoi de football U11 Ermin Breizh Cup

Organisation : MIF

28.05

Lecture en balade

10h00 - Médiathèque
Pour les 0-3 ans. Sur inscription

28.05

Portes ouvertes Ecole La Fée Viviane

16h30 à 18h30

29.05 > 23.08

Exposition d'Elly Oldman

Accès libre - L'aparté

Juin

04.06

Soirée Soup'Accueil

A partir de 18h00
SEB35, 5 rue de Montauban

05.06

Histoire(s) agricole(s) de notre territoire

Semaine Vie et Nature
18h30 - Médiathèque
+ d'infos p.15

06.06

Triskell Trail Jam BMX

10h00 à 21h00 - Terrain de BMX

08.06

Permanence du Solidaribus

10h30 à 12h00 - Parking de la salle
des fêtes. Prenez rendez-vous au
02 90 02 78 83 ou à
solidaribus@spf35.org

09.06 > 18.07

Exposition

«Girlz : le rap au féminin»

Médiathèque

11.06

Café des aidants

Le regard des autres... et si je m'en
libérais ?
14h30 à 16h00 - Espace Sport'1ff

11.06

Livre en balade

10h00 - Médiathèque
Pour les 0-3 ans. Sur inscription

12.06

Blind test

«Les femmes dans le hip-hop de 1990 à nos jours»

19h00 - Médiathèque
Tout public. Sur inscription

13.06

Spectacle de danse 1001 surprises

Salle des fêtes



20.06

Fête de la musique Boum

17h à 18h - salle des fêtes

Concerts

19h à 00h - Parking de la salle des fêtes

27.06

Fête de l'École La Fée Viviane

28.06

Kermesse École Sacré Coeur

SAMEDI 20 JUIN

FÊTE DE LA MUSIQUE

À PARTIR
DE 19H
📍 SALLE
DES FÊTES

SÉKOU BAH
LES SIMONE
CHYNESKI
1001 SURPRISES

17H-18H
BOUM



AVEC LA PARTICIPATION
DES ASSOCIATIONS

Mairie 2, Place de l'église 35750 IFFENDIC
02 99 09 70 16 - mairie@iffendic.bzh

PLATESV-D-2023-007838

Iffenzic  

