

Ensemble

Magazine municipal trimestriel de la commune d'Iffendic



www.iffendic.bzh

N° 166
Octobre
2025

DOSSIER

Préservons nos chemins ruraux

6 **Actualité**
Connaître et prévenir
les risques majeurs

13 **Iffendic & vous**
Des concerts
au Centre culturel



COMMUNICATION PRÉÉLECTORALE

Les prochaines élections municipales auront lieu les 15 et 22 mars 2026.

Durant cette période préélectorale, les collectivités locales doivent faire preuve de prudence en termes de communication pour respecter l'équité entre tous les candidat-es, comme le précise l'article L.52-1 du Code Électoral. Le Maire d'Iffendic a choisi de se conformer de manière stricte à cette loi en décidant de ne pas rédiger d'éditorial dans les publications communales.



SERVICES

MAIRIE

Place de l'Eglise
02 99 09 70 16
mairie@iffendic.bzh
Lundi, mercredi et vendredi :
8h45-12h et 14h00-17h30
Mardi et jeudi : 8h45-12h30

ESPACE PUBLIC NUMÉRIQUE (EPN)

sur rendez-vous au 02 23 43 75 13
espacenumerique@iffendic.bzh

AGENCE POSTALE

2 rue de la Poste
Mardi : 14h45-19h00
Mercredi, jeudi et vendredi : 14h45-18h00
Samedi : 9h00-12h00

MÉDIATHÈQUE

1 place des Marronniers
02 99 09 76 75 - mediatheque@iffendic.bzh

ACCUEIL DE LOISIRS « Ty Espiegles »

24 rue de Gaël
02 99 09 71 25 - accueilde Loisirs@iffendic.bzh

ESPACE JEUNES « Ty Jeun's »

rue du stade
02 99 09 79 63 - espacejeunes@iffendic.bzh

EHPAD « Au Bon Accueil »

1 rue de l'Hippodrome
02 99 09 76 30 - ems@ehpad-iffendic.fr

FOYER DE VIE « La Pierre Longue »

ALAPH
26 rue de Montfort - 02 99 09 92 78

OFFICE DU TOURISME

6 Trémelin
02 99 09 06 50
tourisme@lacdetremelin.com

Au sommaire

RÉTRO P 4-5

ACTUALITÉS P 6-9

- Connaître et prévenir les risques majeurs
- Des aides pour vos démarches administratives
- Dans les écoles

DOSSIER P 10-12

Préservons nos chemins ruraux

IFFENDIC ET VOUS P 32-16

- *Visages d'Iffendic et d'ailleurs* préserve la mémoire collective
- L'APE prépare le marché de Noël
- Des concerts au Centre culturel
- Les animations de la médiathèque

VISAGE D'IFFENDIC P 17

Christiane Bazin : passion randonnée

MONTFORT COMMUNAUTÉ P 18

AGENDA P 19

Faites du vélo

Samedi 5 juillet, une matinée d'animations dédiée au vélo et à la mobilité était organisée par la commune au complexe sportif.

Au programme : une vente de vélos d'occasion, un circuit d'éducation routière pour les enfants avec Roazhon Mobility, une balade à vélo avec le CMJ et des stands d'information avec Montfort Communauté et ses partenaires.



Moto cross

Les 21 et 22 juin dernier, le terrain de la Chambre au Loup accueillait les finales de coupe de France de motocross 250 et 450. Un week-end avec de belles performances.



Mercredis du Lac

Habitants et touristes ont profité des concerts programmés cet été au Lac de Trémelin. Ces soirées sont organisées par Montfort Communauté.



Forum des associations

Les associations étaient rassemblées à la salle des sports pour l'immanquable rendez-vous de la rentrée. Cet événement, organisé chaque année permet de faire connaître aux habitants les activités proposées par les associations locales.



Sur la photo : Anne-Sophie Patru, Sénatrice, Benoit Pottier, agriculteur, Christophe Martins, Maire d'Iffendic, François Robin, Clément et Philippe Bougeard, agriculteurs.

Concours de labours

Des iffendicois se sont illustrés aux concours de labours organisés dans le cadre du Comice agricole de Saint Péran. À cette occasion, François Robin et Clément Bougeard se sont qualifiés pour le concours départemental dans les catégories *labour en planche* et *labour à plat*. Félicitations à eux !



Jeu d'En'Chantés

C'est toujours un succès pour cet événement devenu un incontournable de l'été ! Plusieurs centaines de personnes ont eu plaisir à se retrouver sur la place du marché pour partager un verre, un repas et écouter de la musique.



Accueil de loisirs

Pendant les vacances, les enfants ont profité de nombreuses animations proposées par les équipes de l'Accueil de loisirs et de l'Espace jeunes. Sorties, activités manuelles et sportives, grands jeux.. de quoi satisfaire tous les goûts et toutes les envies.



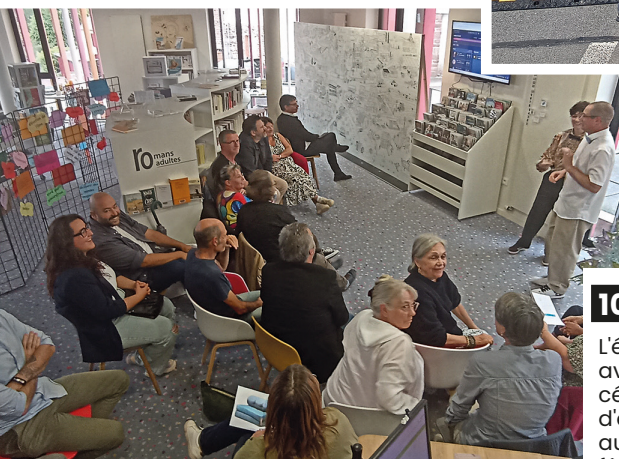
Jam bowl

L'association Triskell Bike organisait sa traditionnelle Jam Bowl de rentrée le 20 septembre. Les spectateurs ont apprécié de belles performances réalisées par les riders



Iffendic en caisses

Du soleil, des caisses originales et le plein de bonne humeur pour cette 5^{ème} édition ! Les bolides et leurs pilotes intrépides ont dévalé la pente de la rue du Commerce sous les yeux amusés des spectateurs. Des animations pour les enfants et des concerts ont prolongé l'évènement, dans une ambiance chaleureuse et festive.



10 ans de la médiathèque

L'équipe de la médiathèque et les bénévoles avait concocté un programme de festif pour célébrer les 10 ans de l'équipement : atelier d'écriture, déambulation littéraire, rencontre autour du manga et blind-test. Un anniversaire fête comme il se doit !



Inondation



Feu de forêt



Radon



Climatique



Sanitaire

A la une

Connaitre et prévenir **les risques majeurs**



Qu'est-ce qu'un risque majeur ?

Un risque majeur c'est la possibilité que survienne un événement d'origine naturelle ou lié à l'activité humaine et entraînant de graves dommages aux personnes, aux biens et à l'environnement.

Il existe plusieurs familles de risques : naturels, technologiques et sanitaires. Un risque majeur est caractérisé par son importante gravité et par sa faible fréquence.

Face à des évènements de plus en plus fréquents et parfois dévastateurs (inondations, tempêtes, feux de forêt...), la sécurité des personnes et des biens devient un enjeu incontournable pour les communes. En améliorant la prévention et la connaissance de ces risques, qu'ils soient naturels, sanitaires ou technologiques, nous pouvons cependant limiter leurs impacts. Le maire, garant de la sécurité publique, est chargé de mettre en place les outils nécessaires à la prévention et à la gestion des risques. Parmi ces outils figurent notamment le Plan Communal de Sauvegarde (PCS) et le Document d'Information Communal sur les Risques Majeurs (DICRIM).

Le Plan Communal de Sauvegarde

C'est un document qui prépare les différents acteurs locaux à la gestion d'une situation de crise en cas d'évènements majeurs. **Il détermine, en fonction des risques connus sur la commune, les mesures à prendre pour sauvegarder et protéger la population.** Il définit l'organisation à mettre en place pour coordonner les actions de sauvegarde, d'aide d'urgence, de protection de la population et des biens exposés en relation avec les services de secours et de sécurité. Concrètement, il définit qui fait quoi et comment.



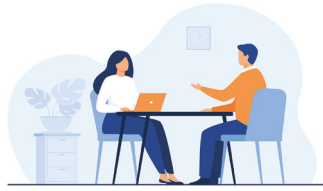
Le Document d'Information Communal sur les Risques Majeurs

Ce document a été conçu pour vous informer sur les risques naturels, technologiques et sanitaires identifiés sur notre commune ainsi que sur leurs conséquences possibles. Son objectif est de **vous aider à adopter les bons réflexes en cas d'évènement, afin de vous protéger et de protéger vos proches.** Il ne s'agit pas de vous inquiéter, mais de vous préparer. Être bien informé, c'est déjà agir pour sa sécurité.

>>> Pour en savoir plus



Vos démarches



Des aides pour vos démarches administratives

Espace public numérique

Un agent municipal vous accompagne dans vos démarches numériques. Vous pouvez bénéficier de conseils, formaliser vos démarches administratives ou être aidé techniquement.

Permanence sur rendez-vous le mardi de 9h à 12h
02 23 43 75 13 - espacenumerique@iffendic.bzh

Accueil France Service

Demande d'allocation familiale, pré-demande en ligne pour une pièce d'identité, dossier de retraite... l'accueil France services, vous accompagne dans vos démarches du quotidien. Les agents peuvent vous aider dans l'utilisation des outils numériques : création d'e-mail, d'identifiants, numérisation de documents... Le service est ouvert à tous les habitants de Montfort Communauté de manière anonyme et gratuite.

Le plus ?

Vous pouvez profiter d'un accès à des postes informatiques en libre-service, un photocopieur, un scanner...

Sans rendez-vous :

Lundi, mardi, jeudi et vendredi de 9h à 12h

Sur rendez-vous :

Mercredi de 9h à 12h

Mardi, jeudi et vendredi de 14h à 17h

Dans les locaux de Montfort Communauté,
4 place du Tribunal à Montfort-sur-Meu
Prenez rendez-vous au 02 99 09 88 19

En bref

Renouvellement de concession au cimetière

Vous avez une concession funéraire au cimetière ? À échéance, pensez à la renouveler.

En pratique
Service des affaires funéraires
au 02 99 09 70 16

Distribution de compost

Tout au long de l'année, le service des espaces verts amasse des déchets verts sur la plateforme située zone de la Corderie. Fermentation faisant, c'est un bon compost qui peut convenir à vos plantations ou votre potager. La mairie propose d'en fournir gratuitement aux habitants qui le souhaitent.

Ne manquez pas la prochaine distribution le **samedi 8 novembre de 9h30 à 11h30**.

En pratique
Inscrivez-vous auprès de la mairie au 02 99 09 70 16 ou sur www.iffendic.bzh
Le jour J, n'oubliez pas votre contenant.



Les premières phases de travaux ont permis de remplacer les réseaux d'eaux pluviales et d'eaux usées. Les lignes électriques et Télécom ont été enfouies.



Infos travaux

Aménagement de la rue de Bédée

Dans la continuité des aménagements du centre bourg, la rue de Bédée poursuit sa transformation avec les travaux de voirie. Pour rappel, la circulation en sens unique sera conservée depuis la place de l'église vers la rue des Anémones. Afin d'assurer la sécurité des usagers, une voie douce dédiée aux piétons et aux cycles sera créée en bordure de la voirie traditionnelle, permettant de cheminer de la place de l'église jusqu'à la rue des Anémones. Des places de stationnement seront également créées.

Fin des travaux : mars 2026

Dans les écoles

Apprendre à vivre ensemble

à l'école La Fée Viviane



Cette année, les élèves de CM1 et CM2 vont travailler sur un projet autour de la bienveillance, de l'empathie et du vivre-ensemble.

À travers ce fil rouge, les enseignantes souhaitent

encourager les enfants à **développer des comportements plus coopératifs, tolérants et solidaires**. "Au fil des mois, ils participeront à différentes actions. Par exemple, dans le cadre de l'opération "Un dessin pour Noël", chaque élève sera invité à faire un dessin accompagné d'un petit mot qui sera envoyé à un militaire français en opération." expliquent les enseignantes. Ils prendront également part à l'initiative des *Boîtes solidaires de Noël*, en préparant des colis destinés à des personnes dans le besoin.

L'équipe pédagogique ne manque pas d'idées et d'envie pour aborder ce thème sous

différentes formes et dans toutes les matières. Des ateliers autour du sommeil et de l'alimentation seront proposés aux élèves car **être bien avec soi-même est essentiel pour être bien avec les autres**. Des débats seront ponctuellement organisés pour apprendre aux élèves à **exprimer leurs opinions et à argumenter dans le respect mutuel**.

Enfin, les classes participeront au programme *Ciné Jeune*, avec la projection de trois films suivis d'interventions. Ces séances permettront d'aborder le thème de l'année sous un aspect artistique tout en développant leur esprit critique.

Une année sous le signe du bien-être à l'école Sacré Coeur

L'équipe pédagogique de l'école Sacré Coeur met l'accent sur le bien-être, avec le thème "Bien dans mes baskets".

"Nous souhaitons **encourager les enfants à prendre soin de leur corps et de leur tête mais aussi à prendre soin des autres**." souligne Emmanuel Guillet, directeur de l'école. Tout au long de l'année, les enfants seront sensibilisés à l'importance d'une bonne hygiène de vie. Activités sportives, ateliers sur le sommeil, semaine "Moins d'écrans", visites d'exploitations agricoles : autant d'initiatives pour aider les enfants à adopter des habitudes saines.

Mais être bien dans ses baskets c'est aussi **apprendre à se détendre et à mieux**

comprendre ses émotions.

Des séances de yoga, de relaxation et des ateliers de communication non violente seront proposés à toutes les classes. Pour **favoriser le vivre ensemble**, des débats et des groupes de paroles seront mis en place. "Nous voulons également créer un club anti-harcèlement pour les CM2 avec la participation d'enfants médiateurs."

Le 10 novembre, toutes les classes participeront à la journée "Bien être à l'école". L'occasion de vivre une journée un peu spéciale, pendant laquelle tous les élèves seront mélangés pour partager des activités autour du sport, du yoga, de l'alimentation, etc. Enfin, l'école poursuit son **engagement en faveur du développement durable** en

participant au label "éco-école", avec des projets éco-citoyens et des temps d'apprentissage en pleine nature.



Ils s'installent



Libellule, artisan fleuriste

Emmeline Georgelin a repris l'activité de fleuriste au 13 rue de Gaël. Habitante d'Iffendic, elle a travaillé auparavant

pour différentes boutiques dont le Cocon Végétal. Elle propose des fleurs fraîches, des plantes vertes et fleuries ainsi que des fleurs séchées et des accessoires artisanaux. Elle compose des bouquets bulles et réalisent des compositions florales personnalisées pour tous les événements de la vie (mariages, anniversaires, deuil...). La boutique assure également un service de livraison via Interflora.

+ Contact

02 99 09 62 76

libellulefleurs35@gmail.com

Retrouvez Libellule sur Facebook et Instagram



Soizic Robin, réflexologue

Soizic Robin a lancé son activité de réflexologie plantaire et de soins énergétiques. Chaque séance s'appuie sur des techniques variées, choisies pour une approche globale et entièrement adaptée à vos besoins. Elle propose des massages des pieds, stimulant des points réflexes pour agir en profondeur sur les différentes parties du corps. Elle pratique également des massages du ventre (Chi Nei Tsang) ainsi que des massages sonores aux bols tibétains. Soizic Robin vous accompagne pour améliorer votre bien-être, libérer les tensions du corps et les émotions.

+ Contact

06 13 79 24 35

www.harmonieetsens.fr

contact@harmonieetsens.fr

CHANGEMENT À LA TÊTE DES AMBULANCES ET TAXIS JOLY

L'entreprise Ambulances et Taxis Joly est désormais reprise par deux de leurs salariés, Maxime Duval et Mario Gareau. Après 38 ans d'exercice, Christian et Christèle Joly ont confié l'avenir de leur entreprise à deux personnes de confiance. Pour assurer une transition en douceur, ils les accompagnent pendant un an. Forts de leur expérience dans l'entreprise, Maxime et Mario continueront d'assurer les services de transport sanitaire et de taxi. "Nous souhaitons adresser nos sincères remerciements à toutes les personnes qui nous ont fait confiance pendant de si longues années" expriment avec émotion Christian et Christèle Joly. Les nouveaux dirigeants s'engagent à continuer de servir la population avec la même passion.



Pompes funèbres et marbrerie Daniel

Anne-Laure et Bruno Daniel ont repris l'activité de pompes funèbres de l'entreprise Joly. Après Montauban-de-Bretagne et Saint-Méen-le-Grand, ils disposent désormais d'une agence à Iffendic. Cette entreprise familiale a à coeur de proposer aux familles endeuillées un lieu d'écoute et des conseils adaptés à chaque situation. Que vous ayez besoin d'organiser des funérailles, de concevoir ou de restaurer des monuments funéraires, ou encore de souscrire à un contrat d'assurance obsèques, les conseillers funéraires sont là pour vous accompagner. "Dès les premiers échanges, notre équipe s'engage à fournir une assistance empreinte d'humanité et de professionnalisme pour permettre aux proches de traverser cette épreuve avec pudeur et dignité." souligne l'équipe des pompes funèbres Daniel.





Préserver nos chemins ruraux et garantir leur avenir

Les chemins ruraux, véritables témoins du paysage et de l'histoire locale, jouent toujours un rôle essentiel dans les déplacements, la biodiversité, le tourisme et les activités agricoles. La prise en compte de ce maillage dans les documents d'urbanisme participe à la conservation des chemins, au maintien de leur continuité et à la diversité des paysages.

Au fil du temps, certains de ces chemins ont été modifiés ou ont tout simplement disparu. Pour mieux les protéger, la commune vient de procéder à leur recensement.

C'est quoi un chemin rural ?

Les chemins ruraux regroupent les chemins appartenant aux communes. Ils font partie du domaine privé de la commune*. Cela ne signifie pas qu'ils sont interdits à la circulation car **ils sont ouverts à l'usage du public, pour des déplacements motorisés ou non**. Ils sont soumis à des règles de gestion et d'entretien différentes de celles des voies communales.

* Code rural, art. L. 161-1



Les chemins, témoins de la vie rurale d'autrefois

Autrefois, les réseaux de chemins constituaient une connexion entre les fermes, les champs, les hameaux, les bourgs et reliaient les communes entre-elles. On y croisait des troupeaux, des charrettes, des enfants à pied ou à vélo. Certains faisaient plusieurs kilomètres par jour pour se rendre à l'école.

Pourquoi préserver les chemins ?

Les chemins ruraux constituent un **élément précieux du patrimoine communal**. Ils jouent un rôle essentiel en **favorisant la mobilité locale, enrichissent le paysage rural, soutiennent la biodiversité et participent au dynamisme économique et touristique du territoire.**

Un rôle économique et social

Les chemins ruraux permettent d'accéder aux exploitations agricoles et forestières. Les haies bocagères qui bordent ces chemins peuvent constituer une ressource complémentaire par la production de bois de chauffage. Ils offrent également un terrain idéal pour pratiquer des loisirs de pleine nature. À pied, en VTT ou à cheval, de nombreux randonneurs arpentent le territoire grâce au maillage des chemins.

Ces voies de communication sont indispensables au développement d'une économie locale en partie basée sur le tourisme, les loisirs nature et bien sûr l'agriculture.

Un atout pour la biodiversité

Les chemins ruraux et leurs abords jouent un rôle essentiel dans la préservation de la biodiversité locale. **Ils constituent des corridors écologiques, permettant la circulation de la faune entre différents milieux naturels.**

Les haies, arbres et bosquets présents le long des chemins **contribuent à limiter l'érosion des sols, à retenir les eaux de ruissellement et à protéger les cultures en jouant le rôle de brise-vent**. Ces éléments forment des habitats variés et interconnectés, favorables à une grande diversité d'espèces.

Les bandes enherbées qui bordent les chemins ne sont pas de simples éléments du paysage : elles agissent comme des auxiliaires de culture, en hébergeant des insectes pollinisateurs (abeilles, papillons) ainsi que des prédateurs naturels des ravageurs de cultures.

Dans cet écosystème, de nombreux animaux trouvent refuge, se déplacent et se nourrissent : oiseaux nicheurs, petits mammifères, gibier, amphibiens et une multitude d'insectes.

Connaître les chemins pour mieux les protéger

L'inventaire est une première étape dans la démarche de préservation des chemins qui sillonnent la commune. Cela permet de vérifier leur état mais aussi de constater s'il y a des différences entre les cartes et le terrain. Cette démarche s'inscrit dans le cadre de la loi 3DS* de février 2022 qui offre aux communes la possibilité de recenser ces chemins pour mieux les protéger.

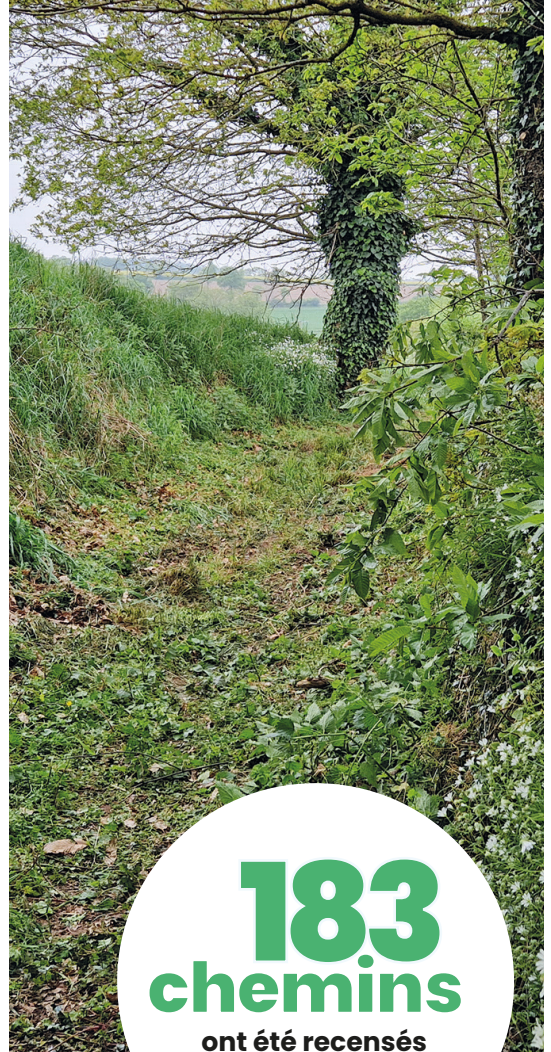
Le recensement

La commune a décidé de procéder au recensement de ses chemins ruraux lors du conseil municipal du 25 mars 2024. Avec le concours de bureaux d'études, **183 chemins ruraux ont été identifiés, représentant un linéaire de plus de 72 km.** Deux réunions de travail ont ensuite été organisées par la Commission chemins de la commune, auxquelles ont participé les agriculteurs et les représentants des associations de randonnée pédestre et équestre. Enfin, l'inventaire a été validé à la suite de l'enquête publique organisée en mai 2025.

Et ensuite ?

A partir de cet état des lieux l'objectif est d'établir un classement des chemins ruraux et des usages : écologiques, touristiques, agricoles, liaison entre riverains, loisirs... L'inventaire des chemins ruraux permettra ensuite de déterminer et de planifier leur entretien.

* Loi relative à la différenciation, la décentralisation, la déconcentration et portant diverses mesures de simplification de l'action publique locale



183
chemins

**ont été recensés
sur la commune
en 2025**

Pour mieux comprendre

Chemin rural et voie communale, quelles différences ?

Le chemin rural appartient à la commune. Il est ouvert à l'usage du public et non classé comme voie communale. Il fait partie du domaine privé de la commune (Code rural, art. L. 161-1). Les chemins ruraux ne bénéficient d'aucune aide de l'Etat pour leur entretien.

Un chemin rural :

- est aliénable. Il peut être vendu sous réserve d'une délibération municipale et d'une enquête publique. Le chemin rural cesse alors d'être affecté à l'usage du public.
- est échangeable sous réserve d'une procédure encadrée également par la loi 3DS.

La voirie communale est une voie ou place publique ouverte à la circulation.

Les caractéristiques d'une voirie communale sont définies par la loi notamment par une largeur minimale et un revêtement carrossable. Elles permettent d'avoir une aide de l'Etat pour leurs entretien. Elles font partie du domaine public de la commune.

Une voie communale :

- est imprescriptible
- est inaliénable et peut bénéficier de servitudes (recul, alignement, plantations ...)
- doit faire l'objet d'un tableau de classement dans le domaine public et permet d'ajuster la part de dotation globale de fonctionnement versée par l'Etat

Culture

Des concerts au Centre culturel

DAN AR BRAZ

Musique celtique

Samedi 11 octobre à 20h30

On connaît les standards de Dan Ar Braz. Par contre, il y a d'autres titres qui n'ont pas souvent été joués sur scène, voire même pour certains jamais. Il serait peut être temps de leur donner une chance ?

ALEE

Hip Hop

Samedi 25 octobre à 20h30

Alee est un chanteur rennais aux multiples facettes. Dans son univers, les textes engagés s'entremêlent aux compositions plus personnelles.

+ **Réservations**

En ligne, par mail à acl.iffendic@gmail.com ou sur place les soirs de spectacles

TIGER FINKEL

Indie folk

Vendredi 7 novembre à 20h30

Remplis de douceur, ses textes et sa musique souvent onirique, font écho à une certaine indie folk australienne, rêveuse, solaire, puissante et viennent caresser l'âme avec beaucoup de sincérité.

FATRAS

Chanson française

Vendredi 28 novembre à 20h30

Du rock, du swing, des musiques latines avec des textes coup de poing, des mots coup de cœur et la tête aux quatre vents, c'est de la chanson française qui bouscule, sans filtre et sans frontière.



Réservez
en ligne

Sur les planches

Les Compagnons de la Chambre au Loup reprennent le chemin des planches pour des représentations tous les week-ends de janvier. Ils joueront une pièce de Jean-Paul Cantineaux, intitulée « Du flouze, du blé, de l'oseille et des thunes ».

Rendez-vous les samedis à 20h30 et les dimanches à 15h00 au Centre culturel de la Chambre au Loup. A noter : les bénéfices du premier week-end de représentation seront reversés à une association locale.

La compagnie recherche des bénévoles pour le bon déroulement des représentations, l'accueil des spectateurs, la buvette. Rejoignez-les !

+ **Toutes les infos sur la page facebook de la compagnie**

**Portes ouvertes d'ateliers d'artistes**

Les week-ends du 6, 7 et 13, 14 décembre trois artistes d'Iffendic et de St Maugan vous ouvrent les portes de leurs ateliers. L'occasion d'échanger avec eux et de découvrir leurs univers créatifs.

Jean-Pierre Rescan et son invitée Françoise Guiraud

Dessin au pastel
Les Régniers à Iffendic
02 99 09 93 13

Béatrice Halet-Sévère
Céramique et peinture
8 rue du Châtel à Iffendic 06 87 42 13 60

Fred Templier
L'atelier du Presbytère

Bijoux et sculptures,
travail métal, pâte de verre, strass...
6 rue de de l'Etang à Saint Maugan
07 85 56 51 43

Associations

Visages d'Iffendic et d'ailleurs préserve la mémoire collective

Au fond d'une armoire, d'une malle ou dans vos archives de famille, se cachent peut-être de vieilles photos. Ces "trésors cachés" intéressent tout particulièrement les fondateurs de l'association *Visages d'Iffendic et d'ailleurs*.

À l'initiative de Jean-Claude Lefeuve, André Legeard et Véronique Trinquart, l'association, créée il y a quelques mois, s'est donnée pour mission de collecter des photos de groupe datant d'avant 1970. "Nous nous intéressons particulièrement aux photos de classes, de fêtes d'écoles, de rassemblement de classes..." explique Jean-Claude Lefeuve. Après l'étape de collecte, l'objectif est d'identifier les personnes

présentes sur ces clichés. "C'est un travail fastidieux qui se fait au coup par coup. Nous faisons appel à la mémoire des anciens avant qu'il ne soit trop tard." Des rendez-vous ont déjà été organisés dans ce sens à la médiathèque et à l'Ehpad. À ce jour, une centaine de photos ont été rassemblées, par les membres de l'association qui projettent une exposition en 2026.



➕ Contact

Jean-Claude Lefeuve 06 74 94 18 36
Véronique Trinquart 06 73 33 43 62
André Legeard 06 83 87 92 67

L'écho des assos

Amicale des retraités

Vous êtes retraité et souhaitez partager des moments conviviaux, participer à des activités ou faire de nouvelles rencontres ? L'association propose des rendez-vous réguliers les 2^{ème} et 4^{ème} mercredis du mois à partir de 14h à la salle des fêtes.

En pratique

Contactez Marie-Thérèse Jan au 06 34 47 19 73 ou à amicaleretraites.iff@gmail.com

Association roller

Depuis le mois de septembre, Yann Hoddes propose des cours de roller pour les enfants de 8 à 13 ans. Au programme : apprendre les bases du roller de manière ludique (s'équilibrer, se propulser, tourner, freiner, sauter). Les séances ont lieu Le mercredi de 16h30 à 17h30, dans la cour maternelle de l'école publique s'il fait beau ou à la salle de sports par temps de pluie. N'hésitez pas, il reste des places !

En pratique

Association Yroule - Yann au 06 21 30 99 54 ou à yroule.bzh.contact@gmail.com

Alcool Accompagnement Prévention

L'association « Alcool Accompagnement Prévention » vient en aide aux personnes en prise avec des produits addictifs et aux membres de leurs familles parce que l'alcoolisme entre autres est une maladie qui nécessite des conseils, de l'accompagnement et du soutien bienveillants.

Espace de parole à Saint Méen Le Grand
Le 1^{er} samedi du mois à 20h30
Salle des Associations
rue révérend Père Janvier

En pratique

<http://aap35.free.fr/> - alcool.aap35@gmail.com

Karaté santé

Entretenez votre santé physique et mentale grâce à cette discipline sportive adaptée aux personnes de 55 ans et plus. Séances Santé Seniors à l'Espace Sport'Iff, les jeudis de 10h à 12h.

En pratique

06 72 08 56 81 - shotokanmontfort@outlook.fr



Événement

L'Association des Parents d'Élèves de l'école La Fée Viviane prépare le **marché de Noël**



Vendredi 12 décembre, l'Association des Parents d'Élèves (APE) de l'école de la Fée Viviane organise un marché de Noël 100% local et ouvert à tous.

Dès la sortie de l'école à 16h30, le marché de Noël ouvrira ses portes dans une partie de la cour de récréation. Pour cette 4^{ème} édition, une dizaine de commerçants et producteurs locaux sont invités. « Nous avons choisi de mettre en avant des produits de fête accessibles à tous les porte-monnaie » expliquent les membres du bureau de l'association.

Sur les stands, les visiteurs trouveront des gâteaux, du miel, des terrines, des saucissons, de la bière artisanale mais aussi des bijoux et des livres de nos autrices locales. L'APE, de son côté proposera un atelier « FabrikaBadges » pour que les enfants puissent fabriquer des badges à partir de leur propre dessin : « Un joli souvenir mais aussi une bonne idée cadeau personnalisée ». À noter, le père Noël sera présent pour prendre connaissance des listes de Noël et se faire prendre en photos avec les enfants ! Avec ce marché de Noël, l'APE souhaite créer un moment de convivialité.

En pratique

ape.iffendic@gmail.com
www.facebook.com/APEiffendic

**>>> Vendredi 12 décembre
16h30-19h
Cour de l'école
la Fée Viviane**



SPECTACLE DE NOËL

La mairie propose le spectacle *Fred Spector et les lutins de Noël* à tous les enfants.

Cette année le Père Noël est désespéré. L'étoile de Noël a disparu. Et sans cette étoile, impossible de faire fonctionner l'usine à cadeaux. Avec l'aide précieuse des enfants et des deux plus amusants lutins, Tartiflette et Boule De Neige, Fred Spector va devoir retrouver sa trace.

**>>> Vendredi 12 décembre
20h00 au Centre culturel**

En pratique

A partir de 4 ans. Durée : 50 min.
Gratuit sur réservation
à partir du 12 novembre
en ligne sur www.iffendic.bzh ou par
téléphone au 02 99 09 70 16

Repas des aînés
Pour les 70 ans et plus

SAMEDI 15 NOVEMBRE 2025

11h00 | Messe
12h30 | Repas animé
à la salle des fêtes

Réservation
avant le
21 octobre
bulletin d'inscription
en dernière page

Centre Communal d'Action Sociale
2 place de l'église 35750 IFFENDIC
02 99 09 70 16 - cca@iffendic.bzh

www.iffendic.bzh

En pratique

Pour participer au repas des aînés, complétez le bulletin d'inscription en dernière page.

Médiathèque

LE SUCRE

En novembre, l'équipe de la médiathèque vous propose un cycle d'animations autour du sucre.

Exposition

« Aïe ! la note est sucrée !! »

du 4 au 29 novembre

Le sucre nous régale... mais prudence ! Apprenons à doser ce plaisir qui peut causer bien des tracas, si simples à prévenir ! L'exposition fait le point sur l'augmentation spectaculaire de notre consommation de sucre depuis un siècle et de ses effets néfastes sur notre santé. Tout public



Atelier-rencontre

« Le sucre : changer de regard »

avec Marie-Paule Lecoq, nutritionniste-diététicienne
Samedi 15 novembre de 10h à 12h

Mieux connaître le sucre, c'est pouvoir déconstruire les idées reçues, comprendre ses impacts, pourvoir relativiser et maintenir une gourmandise en invitant la qualité dans l'assiette !

Public ado/adulte. Sur réservation

Conférence gesticulée
 « D'autres douceurs »

par la compagnie Lily Berte
Samedi 15 novembre de 14h30 à 16h30

Conférence gesticulée, ludique et sérieuse, sur le thème du sucre industriel et de comment en combattre l'addiction : Chrystel Carpentier raconte la merveilleuse aventure de son sevrage du sucre.

Public ado/adulte. Sur réservation.

À cette occasion la médiathèque sera fermée l'après-midi.



Inscriptions

02 99 09 76 75

mediatheque@iffendic.bzh

Projection cinéma

« Vous reprendrez bien un peu de sucre ? »

Samedi 29 novembre de 15h à 16h30

Le sucre est partout ! Toute notre industrie agroalimentaire en est dépendante. Comment cet aliment a pu s'infiltrer, souvent à notre insu, au cœur de notre culture et de nos régimes ? C'est à ces questions que tentera de répondre le film (surprise) programmé.

Public ado/adulte. Sur réservation.

DEVENEZ BÉNÉVOLE

Si vous souhaitez promouvoir la lecture sous toutes ses formes, partager votre goût pour la magie des mots, tout en s'amusant, l'association "Les bénévoles de la Mosaïque des Mots" recrute !

Evenement



Iffendic (I.-et-V.) - Comice Agricole - Sur le Champ de Foire

COMICE AGRICOLE

Le Comice agricole fera son retour à Iffendic en 2026. Rendez-vous à la rentrée de septembre.

"L'histoire des comices, c'est l'histoire de la vie d'hommes et de femmes qui ont tracé un sillon dans la terre, sillon qui ne s'effacera pas si nous témoignons et si nous transmettons."

Maurice Lohat, conseiller délégué chargé du Comice en 2004

Visage d'Iffendic

Christiane Bazin : passion randonnée

Sac à dos sur les épaules et chaussures de marche aux pieds : c'est ainsi que l'on peut croiser Christiane Bazin au détour d'un chemin. Pour elle, la marche est bien plus qu'un loisir, c'est un véritable art de vivre.



Cette Iffendicoise d'adoption ne manque pas d'énergie. **Toute l'année, elle arpente les nombreux sentiers qui sillonnent la commune et ses alentours.** Le lundi après-midi, elle retrouve son groupe de randonneurs pour une sortie de 10 à 12 km en moyenne. Peu importe la météo, le rendez-vous est immanquable. Chaque semaine, c'est elle qui propose le circuit, toujours balisé, qu'elle a repéré au préalable. *« Je pars toute seule, un peu au hasard et je vois où ça mène. Si c'est adapté, je le suggère au groupe. »* **Il faut dire que des chemins, le territoire n'en manque pas**

« Rien qu'en partant du bourg d'Iffendic, il y a de nombreuses possibilités. La Chambre au Loup par exemple, on ne s'en lasse pas. » Saint Gonlay, Muel, Breteil,... le groupe se déplace aussi dans les communes environnantes.

La randonnée, elle la pratique à Iffendic depuis les années 80. D'abord à cinq ou six, puis le groupe s'est étoffé au fil du temps. Elle est aussi adhérente des Amis des sentiers de Brocéliande à Paimpont, qui propose deux sorties mensuelles et une semaine complète de marche chaque année.

Le tempérament aventurier de Christiane la pousse à explorer, découvrir, contempler. *« Être dehors, au contact de la nature, c'est mon élément. Le calme, les oiseaux... c'est que du bonheur ! »* **Un plaisir qu'elle aime partager avec les autres marcheurs**, dans une ambiance conviviale et sans contrainte.

Pour Christiane, marcher est aussi l'occasion de se maintenir en forme. *« J'ai toujours pratiqué des activités sportives telles que le vélo ou la gym ».* Une bonne condition physique qui lui permet de pratiquer la grande randonnée, comme sur le chemin de Saint Jacques de Compostelle. *« Cette année j'ai marché pendant 10 jours. Certains jours nous avons parcouru plus de 35 km. »*

Au quotidien, elle privilégie les déplacements à pied ou à vélo. *« Je n'aime pas la voiture »*, confie-t-elle. Engagée, elle participe aussi à Octobre Rose en proposant les circuits pour la marche solidaire.

Pour elle, **la randonnée est une manière de vivre pleinement** : *« Prendre la vie du bon côté, sans se prendre la tête. »*



Petite enfance

En voyage avec le Relais Petite Enfance



Elles ont plus d'une idée dans leur sac, les éducatrices du Relais Petite Enfance (RPE) de Montfort Communauté !

Alors quand elles ont choisi le thème du voyage comme fil rouge des activités intergénérationnelles qu'elles mènent avec les tout petits et les seniors, elles ont pioché des

idées sur tous les continents : en Chine, en Afrique, en Inde et aux États-Unis.

Et puis, pourquoi ne pas prendre le thème aux pieds de la lettre ?

Et les voilà parties à monter un projet d'échanges avec les assistantes maternelles de Montfort Communauté et celles de... Genève – ou les

"accueillantes familiales de jour" comme ils les appellent en Suisse. "On pensait que ce serait difficile de mobiliser des professionnelles. On part du vendredi au dimanche. Un jour où elles ne pourront pas travailler et pas de weekend pour se reposer..." raconte les éducatrices du RPE. Au final, elles ont dû procéder à un tirage au sort parmi 26 assistantes maternelles volontaires.

Après des semaines de travail pour boucler le programme mais aussi le budget, le départ est imminent pour les 11 professionnelles de la petite enfance. Le 7 novembre, elles s'envoleront pour découvrir comment, à plusieurs centaines de kilomètres, la question de la petite enfance peut être envisagée différemment. "Nous avons prévu des visites et bien sûr des rencontres." Une aventure hors du commun à retrouver dans un carnet de voyage qui sera édité début 2026.

L'aparté

Tout est à sa place mais rien n'est en ordre

Audrey Jamme et Xavier Martinez

Les deux artistes sont rassemblés par un amour inconditionnel des couleurs qui vivent et vibrent, des beaux objets imprimés, des images scientifiques, accidentelles ou maîtrisées. Leur travail se rapproche d'un artisanat hybride, alliant imprimerie et céramique, objets en impression 3D et papiers à la cuve, motifs et paysages, gestes manuels et répétitifs face à l'expérimentation et ses accidents. À quatre mains, le duo cherche à écrire ensemble les règles d'un jeu visuel coopératif.

En partenariat avec GLAZFESTIVAL – rencontres internationales de la photographie à Rennes et en Bretagne.

Exposition à découvrir jusqu'au 12 décembre à l'aparté - Lac Trémelin



COVOIT'GO

C'est le nom du groupe Facebook dédié aux habitants intéressés par les lignes de covoiturage spontané de Bédée, Iffendic, Montfort-sur-Meu, Pleumeleuc et Talensac. Pour être au courant des actus du service lignes de covoiturage spontané et interagir avec d'autres covoitureurs !

+ d'infos sur Covoitgo :

www.montfortcommunaute.bzh
rubrique Mon quotidien

Agenda



L'agenda en détails
sur www.iffendic.bzh

Octobre

>12.12

Exposition *Tout est à sa place mais rien n'est en ordre*

Audrey Jamme et Xavier Martinez
A l'Aperté

11.10

Concert - Dan Ar Braz

20h30 - Centre culturel

11.10

Olympiades - Semaine Bleue

Pour les 70 ans et plus. Gratuit
Inscription auprès du CCAS
14h30 - Salle des sports

11.10

Rassemblement Classes 5

10h30 : messe / 11h30 : photo devant
la mairie / 12h30 : banquet à la
salle des fêtes / 20h : bal

12.10

Concours de saut d'obstacles

Centre équestre de Trémelin

13.10

Atelier de prévention du cancer du sein

Org. : Alaph et EMM35
14h30 à 16h30 - Au foyer de vie
Le Hameau de la Pierre Longue

16.10

Café des aidants

Avec moi, son comportement est
différent, pourquoi ?
14h30 à 16h00 - Espace Sport'If

19.10

Bal de l'Amicale des retraités

Animé par l'orchestre Thierry Simon
14h00 - Salle des fêtes

22.10

Atelier badges d'Halloween

10h30 à 12h00 - Médiathèque
A partir de 5 ans
Gratuit sur réservation

22.10

Projection de courts-métrages spécial Halloween

15h00 - Médiathèque
A partir de 5 ans
Gratuit sur réservation

25.10

Concert - Alee (en solo)

20h30 - Centre culturel

26.10

Loto avec Dom Animation

Salle des fêtes
Au profit des résidents de l'Ehpad
Orga. : Association Intergénération

27.10

Permanence Solidaribus

Rendez-vous au 02 90 02 78 83 ou
par mail à solidaribus@spf35.org
10h30 à 12h00 - Bd St Michel

29.10

Tapis de lecture 4-6 ans

15h00 à 16h00 - Médiathèque
Par les bénévoles de la Mosaïque
des Mots. Gratuit sur réservation

27>31.10

Stage théâtre pour enfants

Destinés aux enfants de 8 à 11 ans.
De 14h à 17h - Centre culturel
Tarif : 80 € (+10€ d'adhésion)
Inscriptions : 06 87 42 13 60 ou
beatrice.haletsevere@gmail.com
Orga. : Association le Nuage d'Oort

Novembre

02.11

Concours de saut d'obstacles

Centre équestre de Trémelin

04>29.11

Exposition "Aïe ! La note est sucrée !"

Tout public. Médiathèque

07.11

Concert - Tiger Finkel

20h30 - Centre culturel

08.11

Collecte de photos anciennes

10h00 à 12h00 - Médiathèque

08.11

Distribution de compost

+ d'infos p.7

11.11

Commémoration du 11 novembre 1918

A partir de 10h30 : Cérémonie au
Monument aux morts suivie
d'un vin d'honneur

13.11

Café des aidants

Les relations avec mon entourage
14h30 à 16h00 - Espace Sport'If

15.11

Repas des aînés

Bulletin d'inscription p. 13

15.11

Atelier-rencontre "Le sucre : changer de regard"

10h00 à 12h00 - Médiathèque

Conférence gesticulée "D'autres douceurs"

par la Cie Lily Berte
14h30 à 16h30 - Médiathèque

16.11

Braderie

Salle des Fêtes
Orga. : 1001 surprises

22.11

Des auteurs un automne Salon littéraire

9h30-12h00 / 14h00-18h00
Salle des fêtes

24.11

Don du sang

14h30-19h00

Le Confluent - Montfort-sur-Meu

28.11

Concert - Fatras

20h30 - Centre culturel

29.11

Projection cinéma

"Vous reprendrez bien un peu de sucre ?"

15h00 à 16h30 - Médiathèque

Décembre

06.12

Collecte de photos anciennes

10h00 à 12h00 - Médiathèque

06.12

Atelier d'écriture spécial Noël avec Laurence Desbois

A partir de 16 ans. Sur réservation
14h00 à 16h00 - Médiathèque

11.12

Café des aidants

Les repas de famille et les fêtes
14h30 à 16h00 - Espace Sport'If

12.12

Spectacle de Noël

Fred Spector et les lutins de Noël
Gratuit sur réservation
sur www.iffendic.bzh
20h00 - Centre culturel

13.12

Spectacle "Bientôt Noël"

par Julie Laforest
A partir de 6 mois. Gratuit sur
réservation
10h30 - Médiathèque

17.12

Atelier créatif couronnes de Noël

A partir de 5 ans. Gratuit sur
réservation
14h30 à 16h00 - Médiathèque

17.12

Repas de Noël de l'Amicale des retraités avec animations

12h00 - Salle des fêtes

19.12

Sieste musicale spéciale Noël

Ado/adulte. Gratuit sur réservation
18h00 - Médiathèque



BULLETIN D'INSCRIPTION

Pour faciliter l'organisation de cet événement, nous vous demandons de bien vouloir **remplir le bulletin d'inscription ci-dessous et le déposer en mairie, accompagné de votre règlement, avant le lundi 21 octobre.**

NOM : Prénom :

- Déclare avoir plus de 70 ans et régler la somme de 13 €
 Déclare avoir moins de 70 ans et régler la somme de 26 €

Conjoint·e ou accompagnateur·rice :

NOM : Prénom :

- Déclare avoir plus de 70 ans et régler la somme de 13 €
 Déclare avoir moins de 70 ans et régler la somme de 26 €

Le règlement est à effectuer par chèque à l'ordre du Trésor Public.